

Деревянные шедевры Санкт-Петербурга



Деревянная архитектура Санкт-Петербурга является уникальной частью культурного наследия и нуждается в особом охранном режиме. О необходимости разработки специальной программы сохранения памятников деревянного зодчества в Санкт-Петербурге специалисты говорят уже давно. Этот вопрос поднимался общественностью в 2013 г. с большой тревогой: многие объекты десятилетиями не эксплуатировались. Неумолимое действие природы влечет физическую утрату исторических деревянных зданий, а ведь только часть памятников имеет добросовестных владельцев и пользователей.

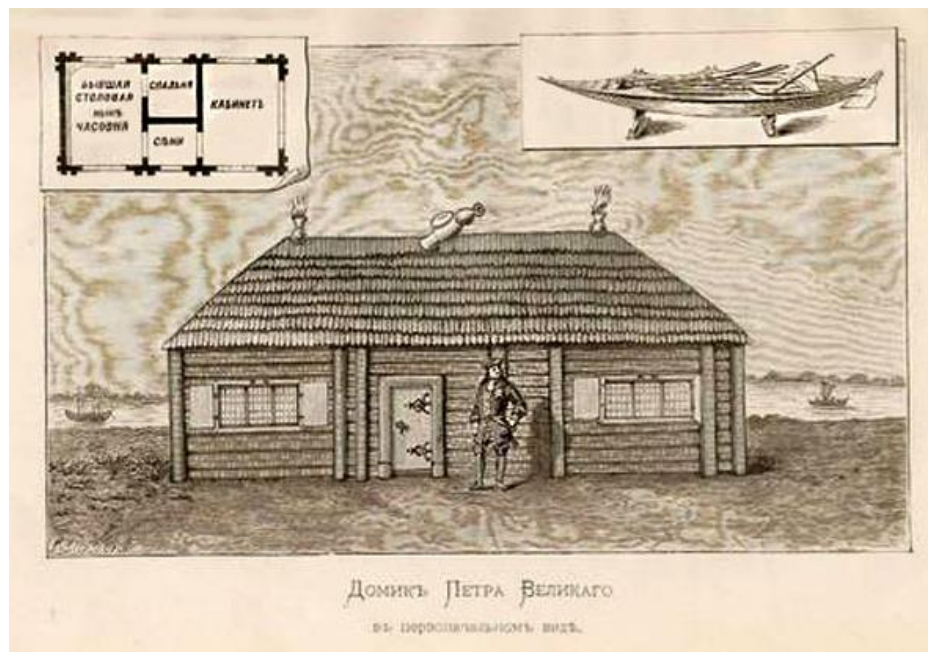
В 2017 году КГИОП провел полную инвентаризацию памятников деревянного зодчества. Всего на территории Санкт-Петербурга **271** объект культурного наследия – памятников деревянной архитектуры, из них:

- в частной собственности: **109**
- в собственности субъекта федерации (СПб): **67**
- в собственности РФ: **54**
- в смешанной форме собственности (частная + собственность Санкт-Петербурга): **2**
- в смешанной форме собственности (частная + собственность Российской Федерации): **2**
- форма собственности не установлена: **37**

В марте 2019 г. первый этап Концепции сохранения объектов культурного наследия – памятников деревянной архитектуры на территории Санкт-Петербурга был рассмотрен на Совете по сохранению культурного наследия.

Домик Петра I

Петровская набережная, 6



Домик Петра I в первоначальном виде, более поздняя иллюстрация

Деревянный Домик Петра I на Петроградской стороне — уникальный памятник архитектуры и старейшее здание Санкт-Петербурга. В документах петровского времени Домик именовался «Первоначальным дворцом» или «Красными хоромами». Сруб размером 12,7×5,7 м из тесаных сосновых бревен поставили 26 мая 1703 г. на месте, указанном самим Петром I.

Уже в петровское время были предприняты меры по сохранению первого дворца царя. В 1723 г. над Домиком по проекту архитектора Доменико Трезини возвели защитную галерею на столбах, в 1822 г. проемы галереи остеклили.

Домик Петра I

Петровская набережная, 6



Существующий сегодня кирпичный футляр был сооружен по проекту архитектора Р.И.Кузьмина в 1844 г. В 1899 г. к каменному футляру над домиком Петра I с севера и юга пристроили два тамбура по проекту инженера-архитектора Н.М. Салько. Северный тамбур предназначался для публики, южный — для хранения лодки-верейки Петра I

В 1870-е гг. участок вокруг Домика оградил ажурными чугунными решетками и разбили небольшой сад, в котором со стороны реки Невы установили бронзовый бюст Петра I (Н.- Ф. Жилле — П.П. Забелло, с оригинала Б.К.Растрелли). Несколько раз в саду у Домика члены императорской фамилии сажали деревья.

Домик Петра I

Петровская набережная, 6



В 1930 г. в Домик Петра I стал музеем.
В начале 2004 г. вошел в состав Государственного Русского музея.

Домик Петра I

Петровская набережная, 6



Домик Петра I — это простая в плане постройка — в центре сени, за ними — маленькая спальня царя, а по сторонам более просторные кабинет и столовая. Площадь Домика по внешнему периметру — 65 квадратных метров. Стены Домика, прорезанные необычными большими окнами с мелкой расстекловкой переплетов, сохранили следы раскраски под кирпич.

Подобный прием декорировки деревянных сооружений был характерен для первых лет существования города. Роспись Домика является единственным сохранившимся образцом такого рода. Стены помещений внутренних помещений Домика, как и в петровское время, обиты морской парусиной. Окна застеклены «лунным» стеклом, изготовленным в наше время по технологии начала XVIII в.

Особняк Карла Экваля

Красногвардейский переулок, 15



В 1901 г. Ф. И. Лидваль и С. В. Беляев на территории завода Экваля возвели двухэтажный особняк для владельца. Постройка начала двадцатого века примечательна тем, что является одной из немногих сохранившихся до наших дней представительниц деревянного зодчества в стиле ранний модерн.

Владелец чугунолитейного и механического завода Карл Карлович Экваль поручает постройку особняка на территории завода, никому на тот момент не известному, архитектору Федору Лидвалю. Впоследствии Лидваль станет знаменитым на весь мир мастером модерна, а особняк заводчика будет считаться его первым реализованным проектом.

Особняк К.К. Экваля



Архитектор Федор Лидваль

Имя шведского подданного, академика Императорской Академии художеств Ф.И. Лидваля стало знаковым для Петербурга.

К первому этапу творчества Лидваля относится и ряд жилых зданий в центре города: жилой дом евангелической церкви св. Екатерины на Малой Конюшенной улице, более известной как Шведская церковь, дом Н.А. Мельцера на углу Большой Конюшенной улицы и Волынского переуллка, а также четырехэтажный жилой дом Ю. П. Коллана, возведенный на Большом проспекте Васильевского острова, и пятиэтажный дом О. И. Либиха (Моховая ул., 14).

Построив за относительно короткий отрезок времени не менее десяти крупных жилых зданий, Лидваль выдвинулся в ряды виднейших петербургских зодчих. Его творчество получает официальное признание архитектурной общественности. В 1907 г. особая комиссия по присуждению премий за лучшие фасады, созданная по решению городской думы, наградила Лидваля серебряной медалью.

Особняк К.К. Экваля

Красногвардейский переулок, 15



В 1901 г. работы над постройкой особняка были закончены, и взору Экваля предстал двухэтажный дом, украшенный широкими окнами, удивительным орнаментом и покрытый струящейся фактурной штукатуркой. Именно в оформлении фронтона здания угадываются мотивы зарождающегося стиля. Сегодня особняк является объектом культурного наследия

Особняк Николаса Струка

Красногвардейский переулок, 23



Особняк Н. Н. Струка 1899-1905 годов постройки находится на территории абразивного завода «Ильич».

Особняк построили для владельца фабрики наждачных изделий Н. Н. Струка. Немец по происхождению, Струк предпочитал работать с немцами, поэтому и строительство особняка он заказал у выходцев из Германии.

Особняк Николаса Струка

Красногвардейский переулок, 23



Возвёл здание архитектор Ф. К. фон Пирвиц. Особняк Струка — одна из немногих построек в стиле модерн в дереве. Вместе с домом Экваля на той же улице, он принадлежит к редкому виду построек — особняков при промышленном предприятии. Другая отличительная черта этого здания в том, что выполнен он в так называемом усадебном стиле. Изящное деревянное сооружение с шатровым крыльцом и затейливой пропиленной резьбой.

Сейчас здание пустует. В мае 2016 года особняк частично обрушился, поэтому сегодня он укрыт строительными лесами и зелёной сеткой.

Распоряжение комитета по охране памятников (КГИОП) о включении здания в реестр объектов культурного наследия регионального значения было подписано 5 июля 2017 г.

Дача Громова в Лопухинском саду

улица Академика Павлова, 13



Первым владельцем усадьбы был ближайший соратник императора Павла I адмирал Григорий Кушелев. В 1822 г. он продал владение видному сановнику Петру Лопухину. Именно при Лопухине территорию стали активно благоустраивать, например, здесь был разбит сад, получивший имя в его честь.

В 1848 г. усадьбу приобрел видный петербургский купец и благотворитель Василий Громов. Он планировал поселиться здесь на постоянной основе, для чего было решено построить зимнюю дачу. В 1852 г. строительство деревянного дома по проекту архитектора Е.И. Винтергальтера было завершено.

Дача Громова в Лопухинском саду

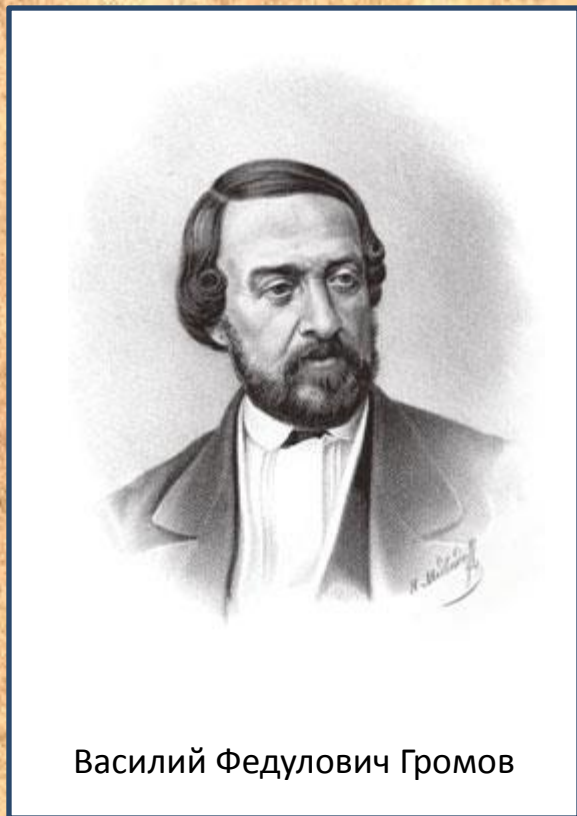
улица Академика Павлова, 13



Южный, парадный фасад, был обращен к Лопухинской дороге (ныне – ул. Академика Павлова). Со стороны северного фасада располагался сад и пруд с каменной пристанью. Выходя во двор, жильцы усадьбы могли сразу же сесть в лодочку и совершить путешествие по глади небольшого водоема.

Дача Громова в Лопухинском саду

улица Академика Павлова, 13



Дача Громова чрезвычайно интересна личностью своего хозяина. Василий Федулович Громов родился в старообрядческой многодетной семье, занимавшейся лесозаготовками. После смерти отца Василий возглавил артель и очень скоро стал одним из крупнейших лесопромышленников России, главным поставщиком Императорских Железных дорог. Громова уважали за энергичность, щедрость и стремление помочь близким. Получивший образование по канонам старообрядчества, Василий Федулович всю жизнь стремился узнать что-то новое, активно интересовался искусством. Громов коллекционировал живопись, устраивал на своей даче театральные спектакли, приглашал в гости видных художников, писателей, артистов.

Дача Громова в Лопухинском саду

улица Академика Павлова, 13



Вплоть до 1917 г. усадьбой владели наследники Громова, жизнь на даче была достаточно размеренная и благополучная. После революции Лопухинский сад переименовали в сад им. Дзержинского, а в усадебном доме разместился клуб Союза работников банковских учреждений.

В 1938 г. особняк занимал Опытный Ленинградский телецентр, ставший одним из пионеров общественного телевидения в СССР. В 1940-м дачу передали Дому Пионеров, который занимал здание на протяжении 30 лет. В 70-е в усадьбе находились конторы различных организаций. В начале 1980-х гг. здание было заброшено. С 2016 г. здесь ведется реставрация, и вскоре будет открыт Центр искусств.

Дом княгини Марии Кугушевой

аллея Боковая, 1



Дом княгини М.К. Кугушевой представляет собой стиль поздней эклектики. По желанию заказчицы здание включило в себя элементы «русского стиля».

На Каменном острове, в некотором уединении, находится дом княгини Марии Константиновны Кугушевой с резными наличниками и остроконечной башней. Дом построен в 1895 г. по проекту архитектора Константина Прейса. После Октября 1917 г. дача была отдана под коммунальные квартиры. В 1971 г. дому потребовался капитальный ремонт, и квартиры были расселены. После ремонта в 1973 г. здание передано Санкт-Петербургской детской художественной школе им. Б. М. Кустодиева.

Дом княгини Марии Кугушевой

аллея Боковая, 1



Один из самых интересных элементов особняка — рельефный резной фронтон. Примечательно, что первый этаж здания построен из серого камня, а второй, украшенный декором и резьбой, — из дерева. Деревянная башня при этом полностью сохранилась в том виде, в котором её возвёл архитектор Прейс в 1895 г. С её вершины открывается вид на Малую Невку и Каменный остров.

Дача Гаусвальд

аллея Большая, 12-14



Здание было построено в 1898 г. в стиле модерн для жены (по одной из версий, вдовы) булочного мастера Евгении Карловны Гаусвальд. Авторы проекта — архитекторы Владимир Чагин и Василий Шёне. В начале XX века дачу приобрёл А.П. Демидов. В 1910-1916 гг. были выполнены надстройки и пристройки к основному объёму в приёмах и формах модерна.

Дача Гаусвальд

аллея Большая, 12-14



В 1918 г. в особняке разместили 3-ю детскую колонию имени Луначарского, которая просуществовала здесь пять лет. Затем здание много лет занимал санаторий-профилакторий Ленинградского Металлического завода.

В начале 1980-х здесь снимали фильм «Приключения Шерлока Холмса и доктора Ватсона» (дом Ирен Адлер). Кроме того, здание использовалось при съемках фильмов «Дон Сезар де Базан», «Летучая мышь», «Марица», «Без семьи».



Дача Гаусвальд

аллея Большая, 12-14



Дача Гаусвальд на Каменном острове общепризнанно считается первым произведением «нового стиля» в Петербурге. Этот памятник архитектуры представляет собой один из редчайших примеров модерна в деревянном зодчестве и считается первым в России зданием в стиле модерн.

Архитектура дома воплотила многие характерные черты стиля - подчеркнутую асимметрию, изломанные линии портала и крыши. Прототипом послужила архитектура английских коттеджей. Сейчас зданием владеет ООО «Импульс».

Дача Бертинга в Лесном

Болотная улица, 13



В пяти минутах ходьбы от станции метро «Площадь Мужества», среди каменных домов стоит необычный деревянный дом. Теперь трудно себе вообразить, что ныне оживленный район близ станции метро в дореволюционные времена являлся обширным дачным поселком.

Здесь, в Лесном, заказывали строительство особняков чиновники, представители интеллигенции, промышленники и купцы, а те же, кто не имел достаточных средств на постройку собственных домов, охотно арендовали дачи.

Дача Бертинга в Лесном

Болотная улица, 13



Этот участок принадлежал купчихе Е.Е. Михайловой. При ней в 1902-1908 гг. были возведены обычные деревянные жилые и подсобные строения. В 1908 г. участок купил Генрих Генрихович Бертинг, управляющий петербургским отделением фирмы «Зингер». Он перестроил и перепланировал здание, надстроил второй этаж, благоустроил территорию, возвел веранду и 8-гранную башенку под шатром.

К 1913 г. здание приобрело современный облик. Особняк, выигрышно расположенный среди вековых елей и сосен, производил сказочное впечатление. Архитектурный стиль постройки типичен для дач, возводимых в пригородах Петербурга в конце XIX - XX вв. Исследователи относят постройку и к «русскому стилю», и к подражанию швейцарскому стилю жилища-шалы, и к «деревянному модерну».

Дача Бертинга в Лесном

Болотная улица, 13



В 1915 г., после смерти Г.Г. Бертинга, его вдова продала дом инженеру Выборгских верфей Видстедту, однако новый владелец покинул особняк после событий 1917 г.

Наверное, опустевший дом погиб бы в пучине революции и Гражданской войны или был бы разобран на дрова в блокаду, если бы не одно обстоятельство, которое гарантировало долгую жизнь особняку: в октябре 1917 г. в доме состоялась конспиративная встреча большевиков, на которой Ленин доказывал необходимость скорейшего выступления.

Таким образом, здание было включено в перечень «ленинских мест» и сносу не подлежало. В 1920-60-е гг. в особняке располагался детский дом, позднее - Народный музей революционной истории Выборгской стороны. Сегодня бывшую дачу Бертинга занимает Детский музейный центр исторического воспитания, филиал Музея политической истории России.

Дом управляющего фирмы «Ропс и Ко»

Петровская коса, 9



Эта деревянная усадьба в стиле модерн, построенная в 1900 г., принадлежала гражданину США Эрнесту Ропсу, который имел на Петровском острове нефтеперегонный завод. После революции в здании располагалась рыбацкая артель. В 1930-е по инициативе Сергея Кирова в бывшую контору переводится яхт-клуб профсоюзов. Он располагался там до Олимпиады 1980 г.

Тогда для спортсменов неподалеку построили новое здание современной архитектуры, а старое законсервировали. Оно стало приходить в упадок, были утрачены витражи.

Дом управляющего фирмы «Ропс и Ко»

Петровская коса, 9

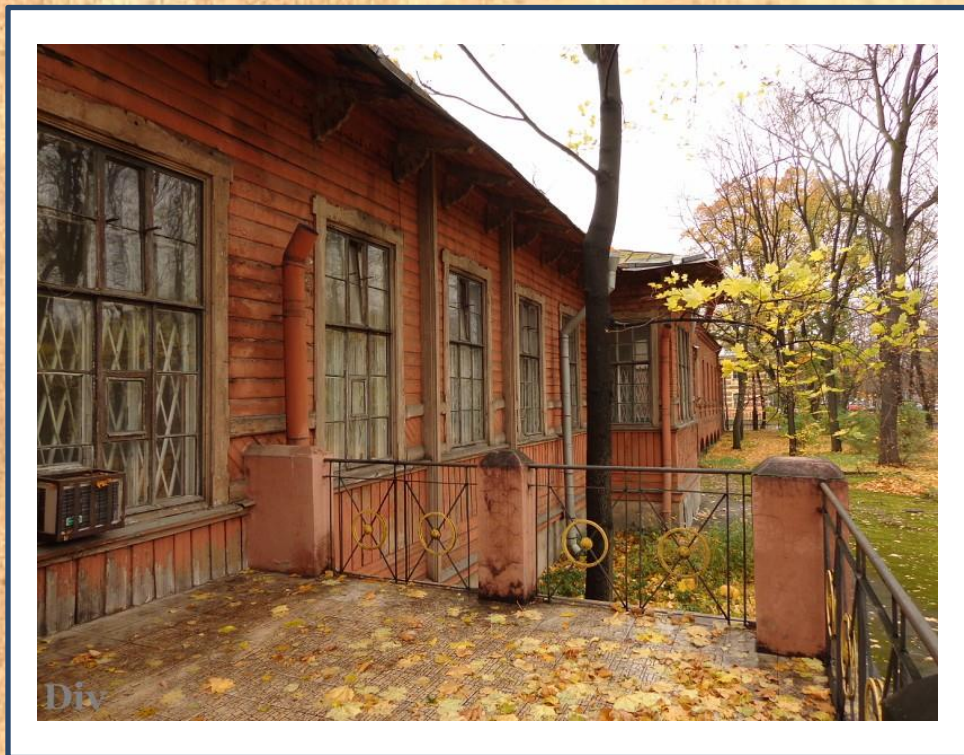


С 2001 г. постройка охраняется как выявленный памятник архитектуры «Дом управляющего нефтеперегонной фирмы «Ропс и ко» (деревянный, с садом)».

Сейчас близ памятника ведется активная жилая застройка, а владеющий участком и зданиями Клуб яхтсменов пытается согласовать свои позиции с представителями бизнеса.

Корпуса Детской инфекционной больницы №3

Большой проспект В.О., 77/17



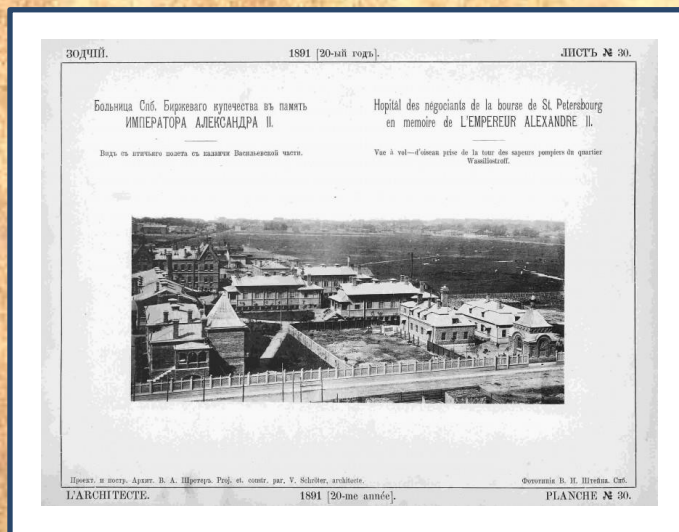
Деревянное здание входит в состав детской инфекционной больницы, которая размещается в стенах больницы Санкт-Петербургского биржевого купечества. Одноэтажное деревянное строение, выходящее к Большому проспекту, возвели в 1887–1889 гг. для хирургического отделения. Корпус строился архитектором Виктором Шретером и сегодня охраняется как выявленный памятник.

Корпус находится неподалеку от здания юридического факультета Санкт-Петербургского государственного университета.

Корпуса Детской инфекционной больницы №3

Большой проспект В.О., 77/17

В марте 1881 г. Общее собрание гласных Санкт-Петербургской биржи решило «основать благотворительное учреждение, имеющее целью попечение о больных из бедного класса людей». На средства, собранные биржевым купечеством, в 1887-1889 гг. построены первые корпуса больницы. Впервые в стране при строительстве больниц в них было смонтировано электрическое освещение корпусов по образцу освещения в царских дворцах.



Первое название больницы утверждено Александром III: «Санкт-Петербургская Биржевая барачная больница в память Императора Александра II». В 1925 г. эпидемия скарлатины послужила причиной открытия Биржевой больницы как детского инфекционного стационара.



Корпус Евангелической женской больницы

Лиговский проспект, 2–4, литера У

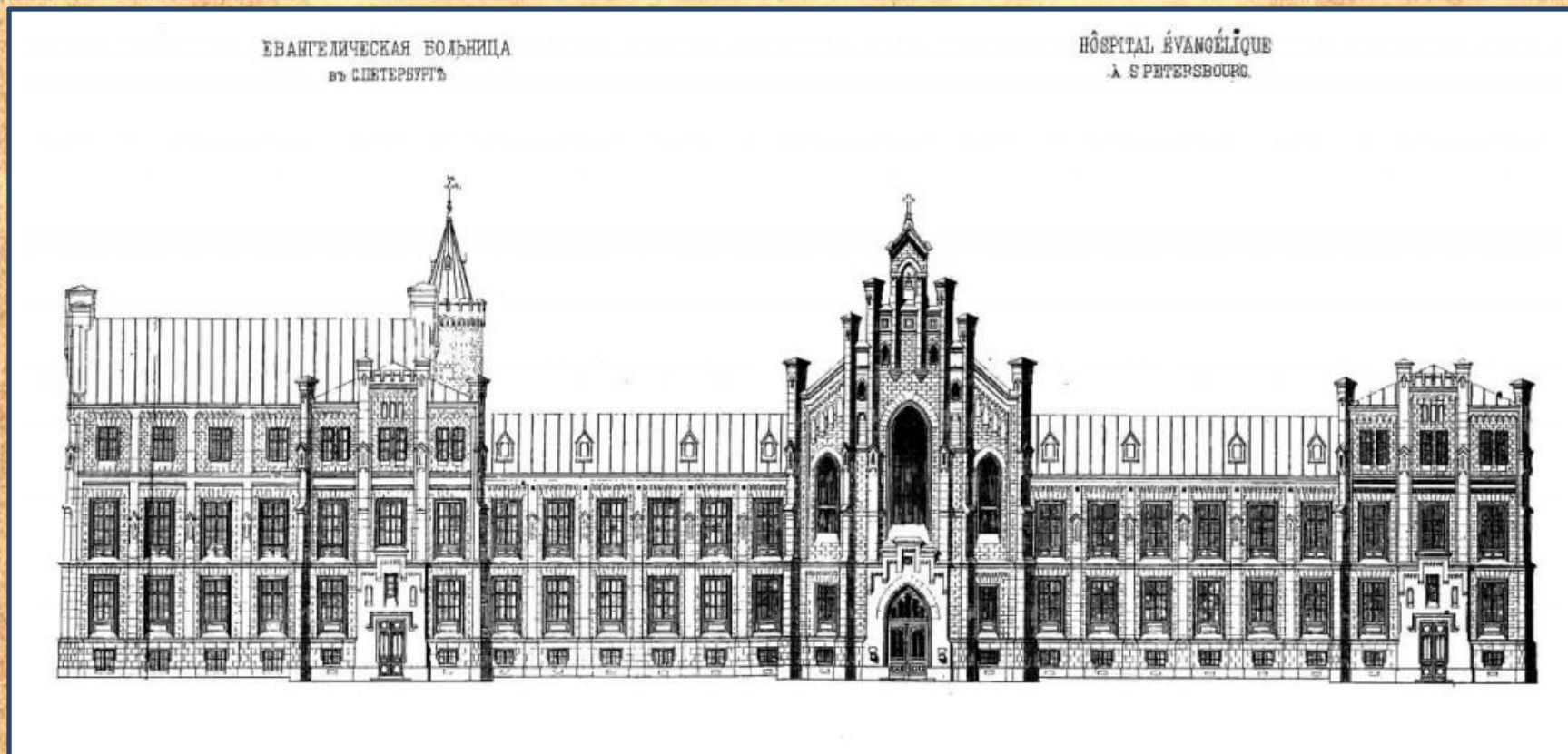


Одноэтажный корпус Евангелической женской больницы был построен деревянным, притом что остальные здания — в необлицованном красном кирпиче. Сруб датируется 1893 г., архитектор — Иероним Китнер.

Сегодня «хирургический барак», как его еще называют, является региональным памятником архитектуры. Он входит в состав НИИ фтизиопульмонологии.

Корпус Евангелической женской больницы

Лиговский проспект, 2–4, литера У



В конце 1860-х гг. землю по Лиговской улице Петербургская городская управа передала Евангелическому обществу для постройки здания больницы и приюта. В 1869-1871 гг. по проекту архитекторов Р. Б. Бернгарда и О. Г. фон Гиппиуса было построено главное здание больницы с домовою лютеранскою церковью.

Корпус Евангелической женской больницы

Лиговский проспект, 2–4, литера У



С 1983 г. здесь находится Научно-исследовательский институт
фтизиопульмонологии

Лечебница Александра Фрея – Адольфа Бари

5-я линия В.О., 58



Деревянный корпус по линии



Двухэтажное деревянное здание было построено в 1851 г. в составе лечебницы для душевнобольных. Эта больница оказалась связанной с судьбами двух выпускников юридического факультета Университета: здесь проходил лечение писатель Глеб Успенский (фото сверху) и скончался художник Михаил Врубель (фото снизу).

Лечебница Александра Фрея – Адольфа Бари

5-я линия В.О., 58

Больница для душевнобольных на 5-й линии Васильевского острова была открыта как частная лечебница А.В. Шульцем – одним из основателей Психиатрического отделения союза Петербургских врачей, секретарем Петербургского психиатрического общества. Однако, через несколько лет доктор Шульц надолго уехал за границу и оставил управление лечебницей.

После его отъезда больница перешла в ведение врача Александра Яковлевича Фрея. В течение многих лет он принимал участие в экспертизах по уголовным делам в Петербургском окружном суде.

Под руководством доктора Фрея формировалась русская психиатрическая школа, и с его именем связана организация и традиции большинства психиатрических заведений Петербурга и всей России.

С 1900 года лечебницу возглавил Адольф Эдуардович Бари – ученик В.М. Бехтерева. Он расширил больницу, пристроив к ней несколько корпусов, при этом стараясь создать для пациентов атмосферу, максимально приближенную к домашней.

Сегодня здание охраняется государством как региональный памятник архитектуры.

Сейчас корпуса лечебницы занимает Городская наркологическая больница.

Деревянный особняк Бремме

12-я линия В.О., 41, корпус 1

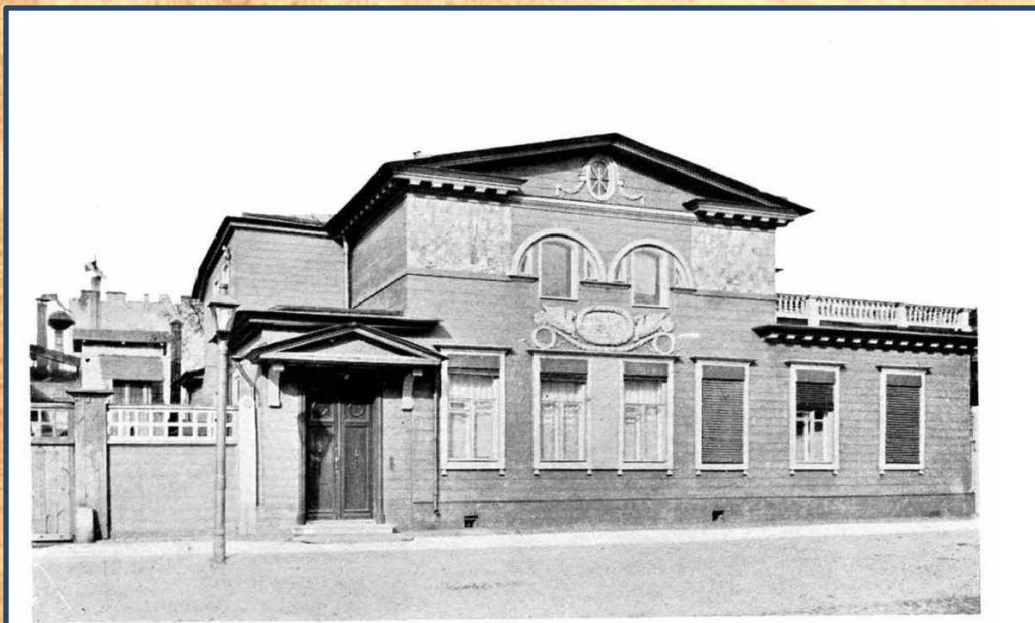


Один из двух сохранившихся на Васильевском острове деревянных особняков, построенный в первой половине XIX века, а, возможно, и ранее. Особняк переделывался в 1851 г. архитектором Гребёнкой и в 1906 г. - архитектором Карповичем.

Вместе с фабрикой масел, красок и эссенций «Братья Бремме» особняк еще в советские времена был признан архитектурным памятником.

Деревянный особняк Бремме

12-я линия В.О., 41, корпус 1



*Домъ особнякъ, Вас. Остр., 12 линия, № 37, С.П.Бургъ.
В. С. КАРПОВИЧЪ, Архит.-Художн.*

По данным историка архитектуры Маргариты Штиглиц («Историческая недвижимость», 3(4),2008), в XVIII – начале XIX века на этой территории существовала обширная усадьба с деревянными жилыми домами, службами и парком. В 1897-1898 гг. на участке были построены кирпичные корпуса химического завода Э. Э. Бремме.

Завод была снесен в 2006 г. Территория, ограниченная 11-й и 12-й линиями, Малым и Средним проспектами, принадлежит московской строительной компании, которая планирует возведение на этом месте 6-8-этажного дома с подземным паркингом. От особняка предполагается сохранить лишь лицевую часть здания, включив ее в стеклянную плоскость нового фасада.

Дом купца Пастухова

Улица Михайлова, 2



Сегодня в здании находится Музей хлеба.

Дом купца Пастухова построен в 1829 г. архитектором Мартыном Ливеном.

Двухэтажное здание в семь окон, второй этаж которого деревянный, в 2001 г. было включено КГИОП в «Перечень вновь выявленных объектов, представляющих историческую, научную, художественную или иную культурную ценность»

Дом купца Пастухова

Улица Михайлова, 2

До сего дня в его интерьерах сохранились керамические печи, лепнина, росписи плафонов. В советское время внутри размещался Калининский районный суд.



Жилой дом на Васильевском острове

11-я линия В.О., 32/44



Двухэтажный жилой дом на углу 11-й линии и Среднего проспекта возведен во второй четверти XIX века. Внешне здание кажется кирпичным, поскольку оштукатурено, однако на самом деле весь второй этаж деревянный.



Причем со стороны двора это хорошо видно — там штукатурки нет. Сейчас дом числится жилым, планов по его реконструкции нет. Под охраной объект не находится.

Дом на набережной Обводного канала

Набережная Обводного канала, 116, корпус 2



В июне 2018 г. в доме произошел крупный пожар, в результате которого выгорела кровля и пострадал второй этаж.

Деревянная двухэтажная постройка с резным декором была возведена во второй половине XIX века.

В 2001 г. дом включён КГИОП в «Список вновь выявленных объектов, представляющих историческую, научную, художественную или иную культурную ценность».

В начале 2012 г. дом расселили, а в 2013 стало известно, что его отдадут приходу церкви Воскресения Христова, расположенной рядом.

Особняк Вильгельма Гота

Петровский проспект, 20 корпус 3



В 1882 г. со стороны Петровского проспекта был выстроен дом для семьи владельца фабрики, больше похожий на загородную дачу.
Архитектором выступил В.И. Шауб.

К началу XIX в. малонаселенный Петровский остров начал застраиваться промышленными и складскими зданиями.

На участке между Петровским проспектом и Малой Невою было основано несколько частных канатных артелей.

В 1800-х гг. выходец из Британии Еким Гот купил здесь участок земли и основал канатную фабрику. Фабрика расширялась, позже переросла в Товарищество «И. Гот», которое работало до революции.

Особняк Вильгельма Гота

Петровский пр., 20 корпус 3



В 2019 г. в доме был заменен фасад.



Дача Афанасия Шишмарева

Приморский проспект, 87



Дача была построена в 1824—1825 гг. по проекту архитектора А.И. Мельникова. Она принадлежала отставному штабс-капитану и преуспевающему коннозаводчику Афанасию Федоровичу Шишмарёву, представителю дворянского рода Шишмарёвых.

На даче у увлекавшегося театром А.Ф. Шишмарёва постоянно собирались представители образованной интеллигенции: художники, актеры и музыканты.

Дача Афанасия Шишмарева

Приморский проспект, 87



**Портрет А.Ф. Шишмарёва,
Худ. О. Кипренский, 1826**



**Портрет сестер Шишмарёвых,
Худ. К. Брюллов, 1839**

Дача Афанасия Шишмарева

Приморский проспект, 87



Центральная часть главного фасада, обращённая к набережной, украшена 4-колонным коринфским портиком; на дворовом фасаде ему соответствуют пилястры. Декоративные лепные детали, резьба, высокие полуциркульные и 3-частные окна придают дому нарядность и законченность. Внутри здания сохранились фрагменты первоначальной декоративной отделки.

В настоящее время в здании располагается художественная школа.

Дача Екатерины Исаевой

Приморский проспект, 89



Здание представляет собой деревянный объем, выходящий к Приморскому проспекту, и каменный ближе к улице Савушкина. Сейчас комплекс построек используется под санаторий «Трудовые резервы».

Территория «Старой деревни» застраивалась с середины XVIII века.

В 1896 г. эту территорию приобрела жена потомственного почетного гражданина, директора Санкт-Петербургской Конторы Московско-Купеческого банка Екатерина Ивановна Исаева.

Дом директора Ботанического сада

Улица Профессора Попова, 2, литера Г



Дом директора Ботанического сада был построен (с сохранением фундаментов XVIII века) в 1829 г.; его проект создал архитектор Иосиф Шарлемань. Постройка является редким образцом деревянного жилого дома с мезонином в стиле классицизма. В 1984 г. во время ремонтных работ здание полностью сгорело, а в 1990-х его воссоздали, но без веранды.

Сейчас дом директора используется Ботаническим институтом РАН и охраняется государством в качестве федерального памятника.

Особняк Греффа-Штейнмана-Добберт

Большая Пушкарская улица, 14

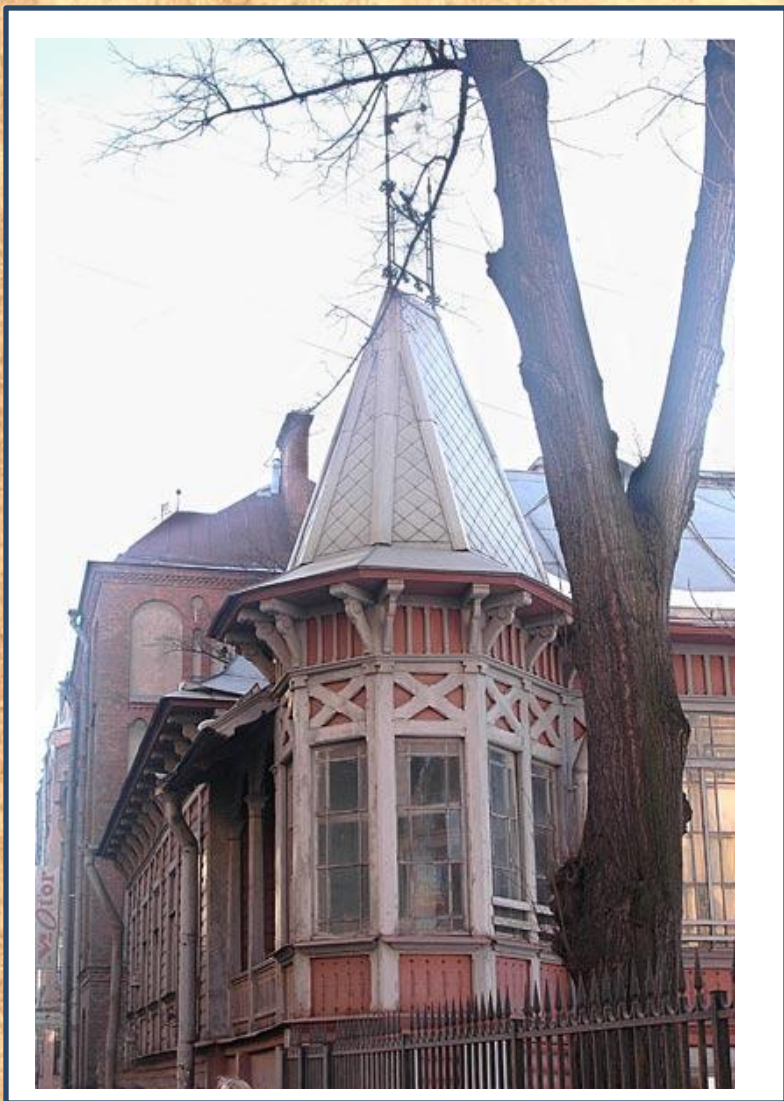


Во второй четверти XIX в. здесь находился участок действительного тайного советника К.К. Греффа с особняком в классическом стиле - одноэтажным на высоком подвале деревянным домом с мезонином, фасад которого был украшен угловыми пилястрами. Усадьба занимала тогда почти весь квартал. Дом выходил торцом на Большую Пушкарскую улицу.

В 1854 г. архитектор Бернгард пристроил со стороны сада деревянное крыльцо. К тому времени владение перешло надворному советнику И. Б. Штейнману. В 1870-х гг. его жена продала часть земли, оставив за собой участок на углу Большой Пушкарской и Гулярной (ныне ул. Лизы Чайкиной) улиц с домом и садом.

Особняк Греффа-Штейнмана-Добберт

Большая Пушкарская улица, 14



В конце XIX - начале XX вв. домом и участком владела жена доктора медицины Ю.К. Добберт. Для нее рижский архитектор Рейнберг перестроил здание в романтическом стиле с использованием элементов неоготики: выстроил граненый эркер и башню с шатровым завершением. Была увеличена высота крыши, мезонин и крыльцо разобраны.

Архитектор ввел в обшивку стен элементы декоративного каркаса и детали пропиленной резьбы.

Особняк на Большой Пушкарской улице

Большая Пушкарская улица, 14



В советское время в особняке разместился детский сад фабрики «Светоч». В постсоветское время в здании находится администрация ОАО «Светоч».

Сегодня особняк на Большой Пушкарской улице входит в состав Академии танца Бориса Эйфмана. Здесь разместилась музейная экспозиция, посвященная 300-летней истории петербургского балета.

Дача графа Головина

Выборгская набережная, 63



Первые упоминания об усадьбе относятся к 1710 г. Усадьба находилась у слияния Черной речки с Большой Невкой и принадлежала графу Ф.А. Головину, сподвижнику Петра I. Федор Алексеевич был первым в России генералом-фельдмаршалом, главой русской дипломатии, в разное время управлял Военно-морским приказом, Оружейной, Золотой и Серебряной палатами, Сибирским наместничеством, Ямским приказом и Монетным двором.

Дача графа Головина

Выборгская набережная, 63



В начале 1780-х гг. граф Н.И. Головин, внук первого владельца, построил особняк в классическом стиле с обширным садом, оранжереями и теплицами. Находившаяся тут же финская деревня Торки к тому времени превратилась в сельцо Никольское на полтора десятка дворов, называвшееся также Головинской деревней. Имение оставалось родовым гнездом семьи Головиных вплоть до 1802 г.

На месте обветшавшего здания Головинской дачи в 1823-1824 гг. архитектор Шарлемань построил двухэтажный деревянный дом с 4-колонным ионическим портиком. Здесь жили вдовствующая императрица Мария, жена Павла I, и великая княгиня Мария Павловна. В царское и советское время дом служил делу призрения, образования, медицины. С 2014 г. здание пустует.

Материал подготовлен по страницам сайтов:

<https://www.gov.spb.ru/>

<https://peterburg2.ru/articles/shedevry-derevyannogo-zodchestva-peterburga-i-lenoblasti-46119.html>

<https://linalina20.livejournal.com/670378.html>

<https://vk.com/@spb.live-7-shedevrov-derevyannogo-zodchestva>

<https://www.citywalls.ru/>

<https://vk.com/dachagromova>

<https://mos-holidays.ru/spb/dostoprimechatelnosti>

<http://www.rsaspb.ru>

<https://poznamka.ru/russia/domik-petra-i>

<http://www.museum.ru>

https://www.liveinternet.ru/users/stewardess0202/post395095704/?aid_refresh=yes

<http://www.rusmuseum.ru>

<https://rh-lens.ru/3-infektsionnaya-detskaya/>